



# Flash *TOURISME* SEINE~MARITIME

FRÉQUENTATION AVRIL 2026

# Les tendances à retenir

## Vacances de Pâques :

*moins de séjours, plus de visites à la journée*

Recul des nuitées,  
porté par la clientèle française

**-9 % de nuitées**

Des changements de comportements  
liés aux contraintes économiques

**+13 % d'excursions**

**+18 % pour l'Île-de-France**

par rapport aux vacances de Pâques 2025

Net repli  
des clientèles de proximité

**-20 % de nuitées**

pour l'Île-de-France, les Hauts-de-France  
et la Normandie

États-Unis :  
seule clientèle étrangère  
en progression

**+9 % de nuitées**

liées aux escales croisières au Havre

# Les tendances à retenir

**1,8 million**  
de nuitées

-6 % par rapport à avril 2025

**3,1 millions**  
d'excursions

+15 % par rapport à avril 2025

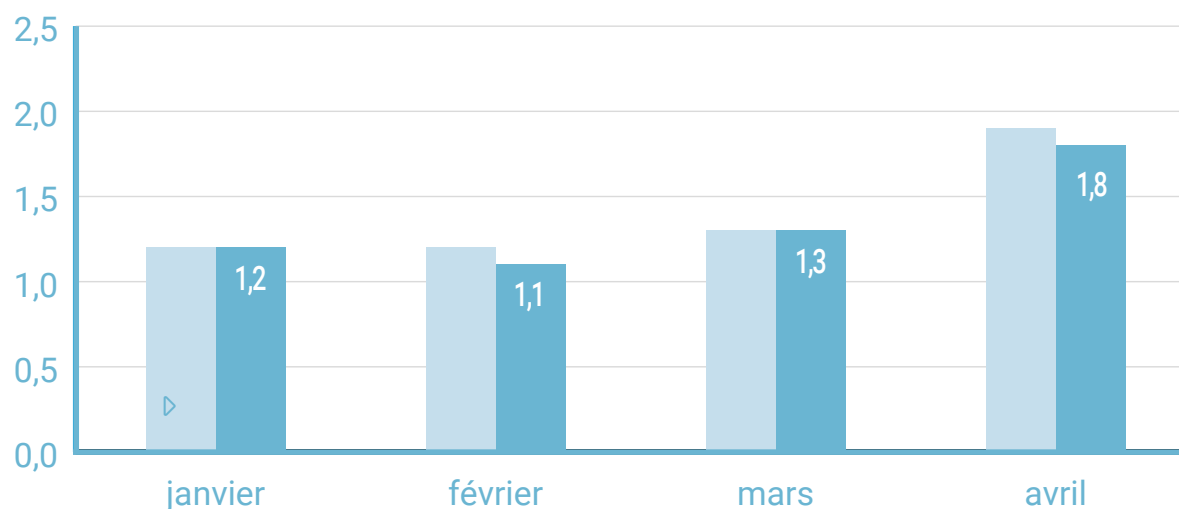
De janvier à avril

**5,4 millions** de nuitées

Une fréquentation équivalente à 2025

# Bilan de fréquentation

Nuitées touristiques (en millions) - janvier à avril 2026



## 🗓️ DE JANVIER À AVRIL :

- ▷ **5,4 millions** de nuitées (=)
- ▷ **8,8 millions** d'excursions (+11 %)

## 🗓️ EN AVRIL :

- ▷ **-6 % de nuitées** par rapport à avril 2025
- ▷ **-9 % de nuitées** pour les Français
- ▷ **+15 %** d'excursions
- ▷ **+23 %** d'excursions pour les Français

# Origines des clientèles

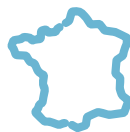


Rang

1

2

3



Français



Région  
île de France



Région  
Hauts-de-France



RÉGION  
NORMANDIE



Étrangers



Allemagne



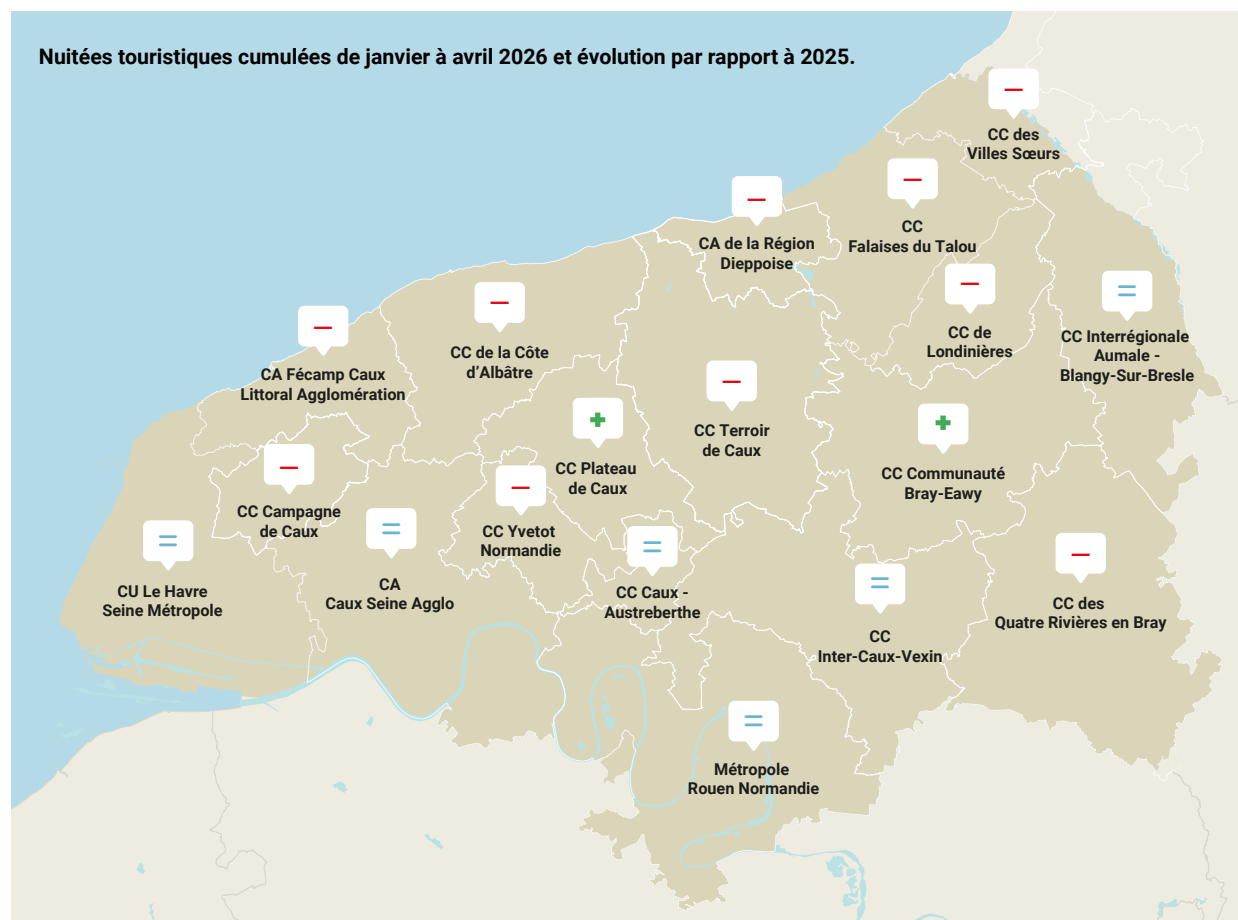
Pays-Bas



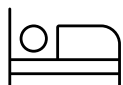
Royaume-Uni

# Les évolutions par territoire

Depuis le début de l'année, les tendances sont orientées à la baisse sur le littoral. La fréquentation dans les deux pôles urbains et en vallée de la Seine est stable, tandis que deux territoires progressent.



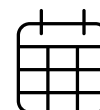
# Fréquentation des meublés



**108 825**

nuits réservées

(+3,5 % par rapport à avril 2025)



**51 jours**

d'antériorité de réservation



**45 %**

de taux d'occupation

(+1 pt)



**11,7 millions d'€**

de chiffre d'affaires

(+9 %)

État actuel des réservations

**37 % de taux d'occupation**

en mai 2026

(données prévisionnelles)

# Avril 2026 à vélo

## La Vélomaritime

- Cauville-sur-Mer : 3 422 passages
- Froberville : 2 581 (-11 %)
- Fécamp : 1 638

## La Véloroute du Lin

- Pourville-sur-Mer : 2 795 passages (-1 %)
- Cany-Barville : 2 969 (-4 %)
- Valmont : 4 663 (-13 %)

## La Seine à Vélo

- Belbeuf : 7 011 passages (+3 %)
- Hautot-sur-Seine : 3 812 (-3 %)
- Harfleur : 6 186 (-9 %)

## L'avenue Verte London-Paris

- Dieppe : 9 162 passages (+8 %)
- Osmoy-Saint-Valery : 2 752 (-10 %)
- Forges-les-Eaux : 2 031 (=)



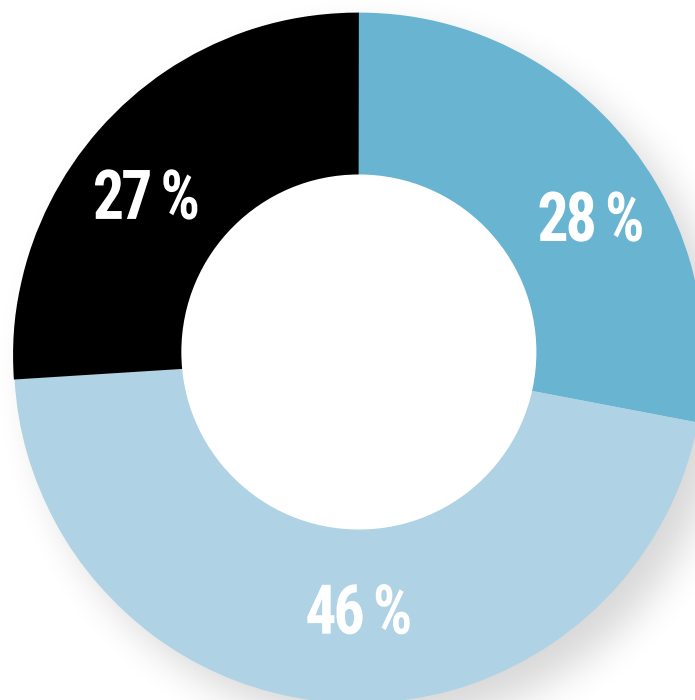
# Les tendances vues par les professionnels

## FRÉQUENTATION AVRIL 2026

### Fréquentation en demi-teinte pour les professionnels du tourisme

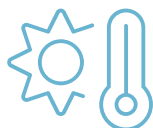
46 % des acteurs touristiques estiment que la fréquentation était moyenne.

Seulement 28 % d'entre eux la considèrent bonne, c'est 9 points de moins qu'en avril 2025.



■ Bonne ■ Moyenne ■ Mauvaise

# Les tendances vues par les professionnels



## Un mois d'avril chaud et ensoleillé

51 % des répondants considèrent que la météo a eu un effet positif sur la fréquentation.

Le beau temps et les températures élevées ont ainsi dynamisé l'activité touristique.



## La hausse du coût du carburant

80 % des répondants estiment que l'augmentation du coût du carburant impacte négativement la fréquentation de leur établissement.



## Prévisions du mois de mai : une baisse des réservations

Environ 42 % des répondants indiquent que leurs réservations pour le mois prochain sont inférieures à celles de mai 2025.

Elles sont stables pour 38 % d'entre eux et 21 % observent une hausse.



## Commentaires

► « Le soleil et la météo au rendez-vous. »

► « Avril 2025 était particulièrement bon. Avril 2026 est équivalent à 2024. »

► « Un début de saison incertain, beaucoup de mal à se projeter avec la situation économique actuelle. »

# Contacts

## Observatoire touristique



### **Fabien LE RUYET**

*Responsable Observation et Études  
Seine-Maritime Attractivité*

---

✉ [fabien.leruyet@sma76.fr](mailto:fabien.leruyet@sma76.fr)

☎ 06 86 42 03 40



### **Solène DE SOYRES**

*Chargée de mission Observation et Études  
Seine-Maritime Attractivité*

---

✉ [solene.desoyres@sma76.fr](mailto:solene.desoyres@sma76.fr)

☎ 06 47 03 58 66

1

# Les tendances à retenir

**1,8 million de nuitées**

-6 % par rapport à avril 2025

Une fréquentation équivalente à 2025

**5,4 millions de nuitées**

de janvier à avril (=)

2

# Les tendances à retenir

Les excursions en hausse  
3,1 millions d'excursions

+15 % par rapport à avril 2025

3

# Les tendances à retenir

## Vacances de Pâques :

*baisse du nombre de séjours mais hausse des excursions*

Recul des nuitées,  
porté par la clientèle française

**-9 % de nuitées**

Des changements de comportements  
liés aux contraintes économiques

**+13 % d'excursions**  
**+18 % pour l'Île-de-France**

par rapport aux vacances de Pâques 2025

4

# Avril 2026 à vélo

## La Vélomaritime

- Cauville-sur-Mer : 3 422 passages
- Froberville : 2 581 (-11 %)
- Fécamp : 1 638

## La Véloroute du Lin

- Pourville-sur-Mer : 2 795 passages (-1 %)
- Cany-Barville : 2 969 (-4 %)
- Valmont : 4 663 (-13 %)

## La Seine à Vélo

- Belbeuf : 7 011 passages (+3 %)
- Hautot-sur-Seine : 3 812 (-3 %)
- Harfleur : 6 186 (-9 %)

## L'avenue Verte London-Paris

- Dieppe : 9 162 passages (+8 %)
- Osmoy-Saint-Valery : 2 752 (-10 %)
- Forges-les-Eaux : 2 031 (=)





Retrouvez le FLASH ***TOURISME*** sur

[www.seine-maritime-attractivite.com](http://www.seine-maritime-attractivite.com)